

國道1號五股楊梅段拓寬工程等
重大公共工程公共藝術設置計畫案-

泰安服務區公共藝術設置

106年3月9日

大綱

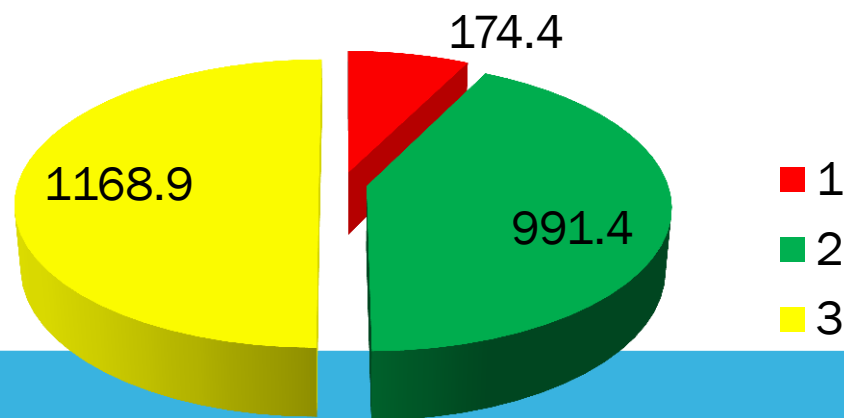
- 一、緣由
- 二、發想與比件
- 三、架構
- 四、經費
- 五、施工期程
- 六、公共藝術設計意象 - 北站
- 七、公共藝術設計意象 - 南站
- 八、人氣指數



一、緣由

- 1.國道6號南投段埔里公警分隊及草屯公警小隊警勤廳舍建築工程 (7.47%)
- 2.國道1號五股至楊梅拓寬工程 (42.46%)
- 3.本局辦理之國道高速公路橋梁耐震補強工程 (50.06%)

~三案公共藝術經費合併運用~



考量具潛力之設置空間，優先以
泰安服務區辦理公共藝術設置計畫

二、發想及比件(1/2)

- 1.本區從67年設立迄今已經將近40年，從早期單純提供用路人休息、如廁，以及提供簡易餐飲服務，隨著服務項目與內容的增加，品質的提升，結合周邊的自然環境景觀，已從「休息站」的概念進階為「服務區」，但許多需求的考量均為大人設計，卻忽略了孩童。
- 2.當初公共藝術發想，就是希望透過「童趣」的元素，讓泰安這個老服務區增加全新的活力。讓小朋友們在枯燥旅途中增加興奮期待的感覺，讓大人也可在休息過程中得到樂趣。

二、發想及比件(2/2)

- 3.一般而言，公共藝術是「不易理解」甚至「有距離感」，所以想透過這次公共藝術設計，讓民眾可以「**視覺→觸摸→甚至玩樂**」，進一步了解公共藝術，故發想第2元素「**遊具**」。
- 4.本案經邀請比件後，北站由「台北市開放空間文教基金會(黃浩德老師)」勝出，南站則為「陶亞倫」老師勝出。
- 5.北站主題為「**安安**的奇幻樂園」於104年12月底開放。
南站主題為「**幸福**驛站」於105年7月中開放。

三、架構

北站公共藝術設置

南站公共藝術設置

景觀改善工程
(四期)



第一期

南站廣場鋪面工程

第二期

北站公共藝術周邊改善工程

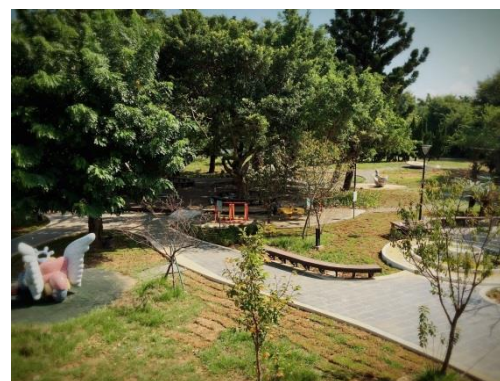
第三期

南北站出入口意象工程

第四期

南站停車場、歐式與中正公園工程

南站大型車賣場立面工程



2017/02/07 11:19:41

四、經費

1. 北站公共藝術設置計畫預算為

新台幣**1000萬元**整（含稅）

2. 南站公共藝術設置計畫預算為

新台幣**1335萬元**整（含稅）



藝術家創作費

公共藝術製造費

民眾參與活動費

五、施工期程

北站執行期程自104年1月28日開工，原7月27日竣工，後辦理展期45日曆天，於9月10日竣工。10月20日辦理初驗，11月2日辦理主驗，於104年12月底開放民眾使用。

南站因與「國道1號泰安服務區景觀改善工程」施工範圍衝突，需重新磨合，故延至104年10月26日復工整地，於105年7月中開放民眾使用。

六、公共藝術設計意象 - 北站(1/16)

(一)作品名稱：



六、公共藝術設計意象 - 北站(2/16)

(二)創作者介紹：



創意工作營講師群

希望有更多人透過對人文的關懷，運用對空間的創意，讓臺北成為一個更具有文化及魅力的城市。

黃浩德

財團法人台北市開放空間文教基金會 執行長
醒吾大學時尚造形設計系 兼任講師
宜蘭縣/花蓮縣公共藝術 審議委員

經歷 /

文化大學建築及都市設計學系 兼任講師
文化大學市政暨環境規劃學系 兼任講師
捷運松山機場站公共藝術策劃人

2001年獲選室內雜誌百集特刊國內百大空間設計專業者，喜歡從旅行中探索城市風貌，享受不同空間環境中的生活樂趣。致力於環境文化之推動，自1992年起，即參與文建會推動公共藝術實驗及示範案，並陸續參與執行許多公共藝術設置計畫，專長於民眾參與計畫及教育推廣，所企劃執行之公共藝術計畫先後共獲得4座公共藝術獎肯定。近期執行完成之計畫包括促成台北市內湖地區學生與居民廣泛參與的「遇見·白鷺鷥」公共藝術節、引導全校師生參與的「三芝國小公共藝術教育推廣計畫」，以及激發學校師生共同參與創作的公共藝術作品「紅土地樂園」、「禮物與祝福」等。

本案委託財團法人
台北市開放空間文
教基金會辦理

六、公共藝術設計意象 - 北站(3/16)

(三)主題：新象泰安●旅行休憩



孩童為一重要族群，如何讓小朋友在旅途中增加興奮期待的感覺？



大人亦可在休息過程中得到樂趣～



本案將透過一個**童話故事**為主架構，以結合遊具的公共藝術，讓來此休憩的旅客，盡情體驗.....



公共藝術不只是藝術，而是可以理解、觸碰、
甚至讓您充滿驚喜的.....童趣遊具

六、公共藝術設計意象 - 北站(4/16)

(四)四大元素：



遊樂園

麗寶樂園

交通

台中市后里區



松鼠

松鼠步道



四大元素

旋轉木馬

后里馬場



六、公共藝術設計意象 - 北站(5/16)

(五)施工花絮：

飛天佈車



六、公共藝術設計意象 - 北站(6/16)

蔓葉翹翹板



六、公共藝術設計意象 - 北站(7/16)

幸福轉轉輪



六、公共藝術設計意象 - 北站(8/16)

(六)作品配置與現況：



六、公共藝術設計意象 - 北站(9/16)



手把：316L 2.5t不
鏽鋼，耐候、高強
度、耐酸鹼

車身：馬賽克、耐
候、抗磨、不褪色



900,000元

酷閃重機 300*80*180公分

重機不僅是交通工具,更是一種追風飆速、追求自由的生活品味。車體上的各種反光材質,讓重機在陽光下,閃閃發亮。

六、公共藝術設計意象 - 北站(10/16)



16mm耐候鋼板雷射切割

雷射切割鏤空圖案

鑲嵌彩色玻璃

FRP塑型馬鞍



1,200,000元



幻炫木馬 420*420*200公分

象徵童年的歡樂回憶,充滿幻想的故事,作品中的旋轉木馬以剪影呈現,似真似假,帶您進入一個有點真實又不太真實的奇幻世界

六、公共藝術設計意象 - 北站(11/16)



1*1*0.6c釉面馬賽克
纖維水泥1:1
金屬鋼網
5mm FRP層
PU內層
內部鍍鋅管

內部5*5鍍鋅方管
焊接，外部FRP，
GRC層貼馬賽克



800,000元

飛天唏唏車 260*180*160公分

長了翅膀的小唏唏,載著我們最心愛的寶貝,轉動方向盤,想像我們飛越高山,穿越時空,一起去尋找繽紛多彩的幸福吧!



六、公共藝術設計意象 - 北站(12/16)



FRP葉子造型座椅，內襯鋼板結構

導R角使圓潤

彈簧2支，總荷重量300公斤。

安全彈簧



750,000元

蔓葉蹺蹺板 450*150*180公分

想像一下,傑克的魔豆,隨風搖曳的藤蔓上,有著幾顆晶亮的露珠,坐在葉子上上下下,帶我們到巨人的魔幻城堡吧!

六、公共藝術設計意象 - 北站(13/16)



Ø12mm減震彈簧3支

船體內部結構為GRC，外部再以馬賽克拼貼

2個落水口，避免船身積水



600,000元

酷樂搖搖船 210*110*140公分

搖啊搖!我們一出生,總是在父母的雙臂中搖著長大的,搖搖晃晃著,是我們成長的腳步,也如同旅途的顛簸,帶出我們對旅行的回憶!

六、公共藝術設計意象 - 北站(14/16)



高效能1W*3LED地埋投射燈(TL-UN-9078/H3)，功率3.6W，驅動馬達DC12V。

馬賽克、耐候、抗磨、不褪色



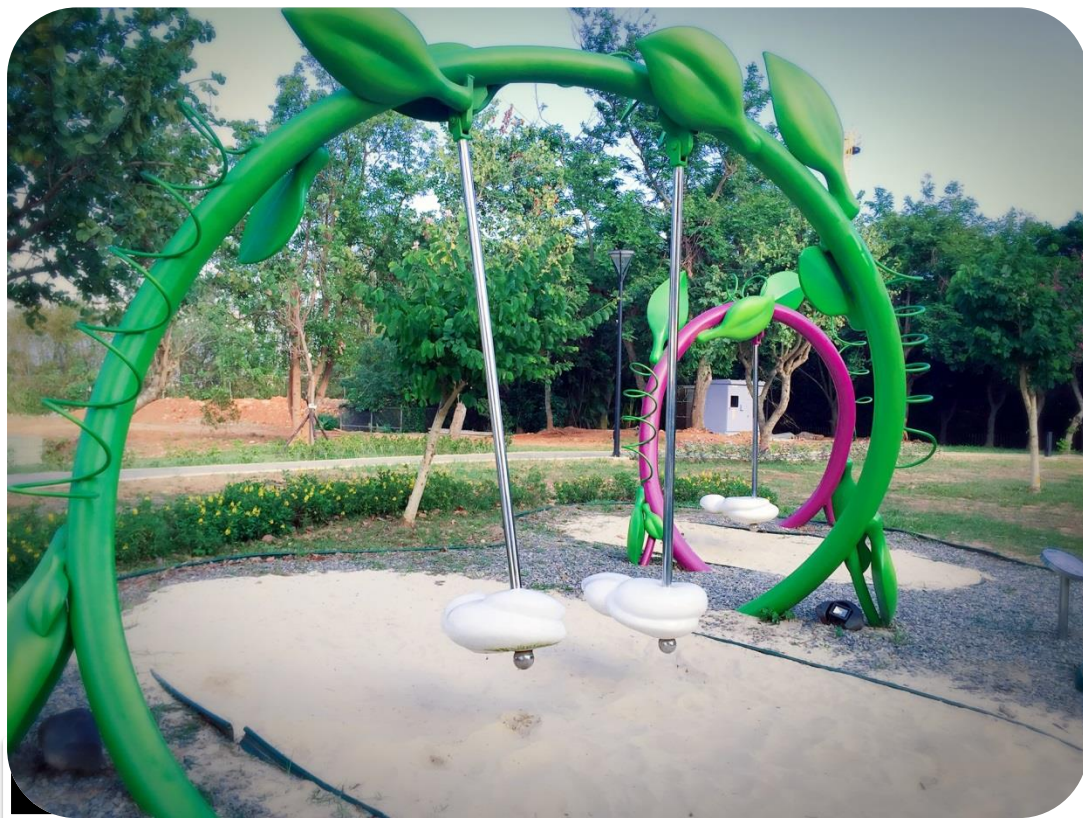
900,000元

電光樹精靈 240*1600*280公分

乘坐於仿生有機的造型中,當雙腳踩動踏板,動能轉化為電能,當人用自己的力量讓作品發光,也象徵著回歸到自然!



六、公共藝術設計意象 - 北站(15/16)



吊環構件載重
≤ 300公斤

吊桿Ø60mm 5t不
鏽鋼管

雲型座椅FRP 5mm
烤漆

基礎底座：
L60*W60*H120共
4座



650,000元

飄飄舢斗雲 410*310*315公分/250*200*260公分

飄啊飄~乘著雲朵飛上天際,舢斗雲帶著我們翱翔,穿過樹林,飛過草原,在快樂的國度裡展開一場奇幻的歷險

六、公共藝術設計意象 - 北站(16/16)



手工陶板耐候、不褪色

手把：316L 2.5t不鏽鋼，耐候、高強度、耐酸鹼

馬賽克、耐候、抗磨、不褪色



600,000元

幸福轉轉輪 250*250*65公分

轉動,帶來一股動能,讓我們一直前進,也將我們帶到各自幸福的地方!透過自然重力帶動旋轉,朝我們的夢想前進吧!

七、公共藝術設計意象 - 南站(1/12)

(一)南站作品介紹：



幸福驛站

七、公共藝術設計意象 - 南站(2/12)

(二)創作者介紹

陶亞倫

現職

2014 國立政治大學 傳播學院 專任副教授

學歷

1999 國立台南藝術大學 造形藝術研究所碩士

1993 國立台灣師範大學 美術系學士

經歷

2013 中華民國視覺藝術聯盟 監事

2011 中華民國視覺藝術聯盟 理事

2009 中華民國公共藝術教育學會 理事

2007 中華民國視覺藝術聯盟 理事

2007 國立台北藝術大學 藝術與科技中心
數位藝術實驗室主持人



七、公共藝術設計意象 - 南站(3/12)

(三)主題：妝點泰安•遊藝廣場

讓 過客 成為 常客
讓 常客 成為 家人



打造 賓至如歸的休憩空間

- 以民眾為主體的美感再造，以提供吸引大眾的空間。民眾參與的特殊體驗，增強了來服務區休憩的黏著度，創造公共藝術新文化價值與意義

烙印 美麗好客的后里印象

- 創造中台灣的新地標，讓公共藝術成為南北往來的旅行者，必須要來朝聖的新景點，與分享驚奇與喜悅印象的最佳拍照地點。藉由亮眼、吸睛的公共藝術，主動推展大台中地區的觀光產業。

在遊戲、童話、音樂中旅行

在旅行中 發現一座 幸福、溫馨的休息站

七、公共藝術設計意象 - 南站(4/12)

(四) 施工花絮



花園中的音樂木馬



七、公共藝術設計意象 - 南站(5/12)

(四) 施工花絮



七、公共藝術設計意象 - 南站(6/12)

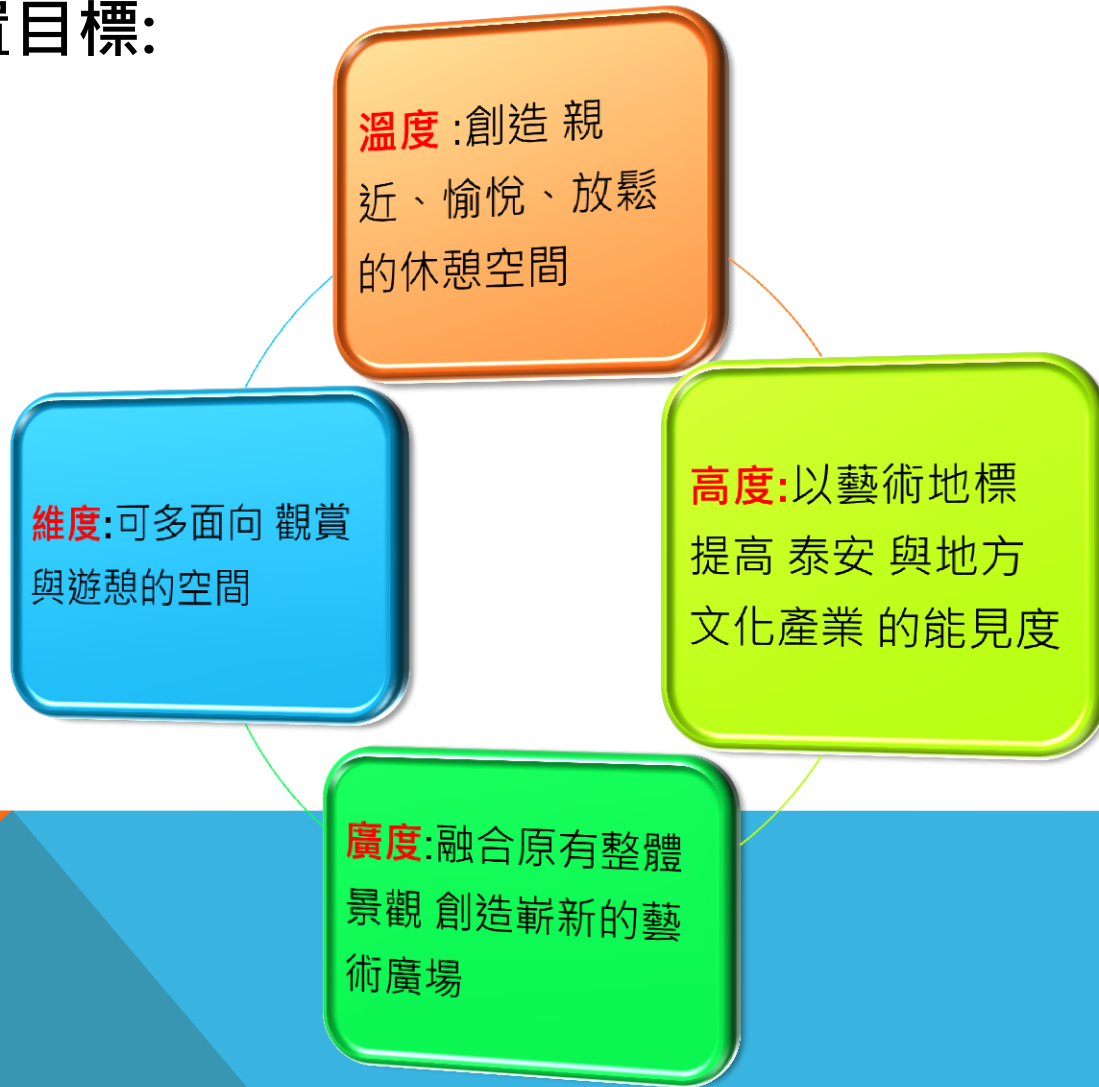
(四)施工花絮



餐桌下的秘密基地

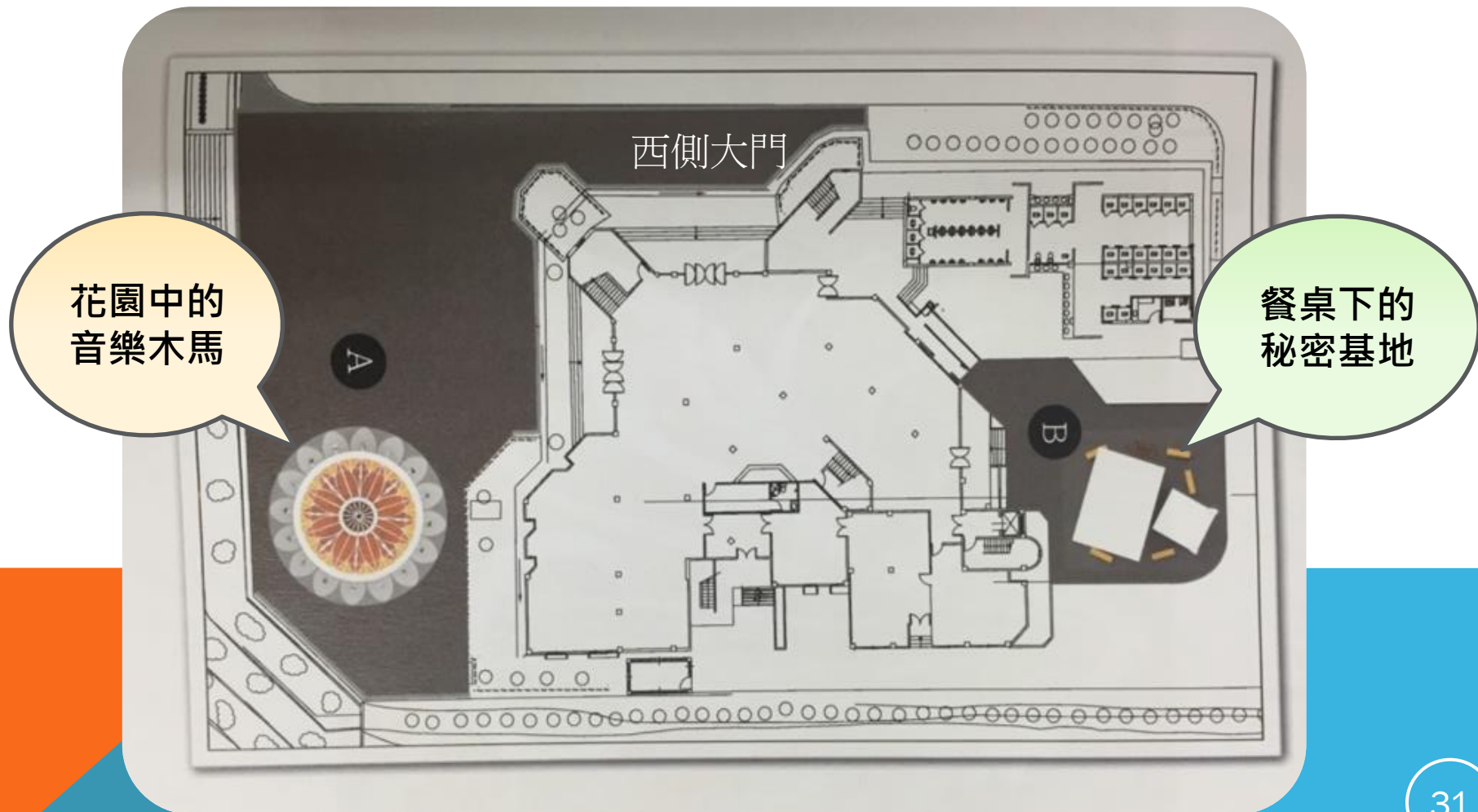
七、公共藝術設計意象 - 南站(7/12)

(四)設置目標:



七、公共藝術設計意象 - 南站(8/12)

(五)作品配置與現況:



七、公共藝術設計意象 - 南站(9/12)

885*900*900公分

花園中的音樂木馬

鍍鋅中空鋼板、氟
碳烤漆、抿石子、
LED燈

藝術空間結合了后里區最著名的人文與觀光印象(薩克斯風+后里馬場+麗寶樂園+中社花海),打造一個夢幻的主題樂園,讓民眾能愉悅的休憩其中,也能潛移默化之中,牢牢地烙印了后里文人風情的印象

七、公共藝術設計意象 - 南站(10/12)

餐桌下的秘密基地

桌子: 390*390*312公分 / 椅子: 400*240*240公分

鍍鋅鋼板、氟碳烤
漆、LED燈

孩童最能隨心所欲玩樂的地方,總在不為人知的秘密基地中,而大人們對孩童最真摯的呵護,就像巨大的餐桌椅,提供遮蔽與溫飽,成就孩童們的歡樂與喜悅,此件作品,自然流露出父母親的呵護,與親子間的互動樂趣。

七、公共藝術設計意象 - 南站(11/12)

(六)活動導覽花絮

藝術家陶老師亞倫於**105**
年**10月29日** 上午**10時**及
11時 親自為觀眾講解南站
公共藝術作品導覽活動!

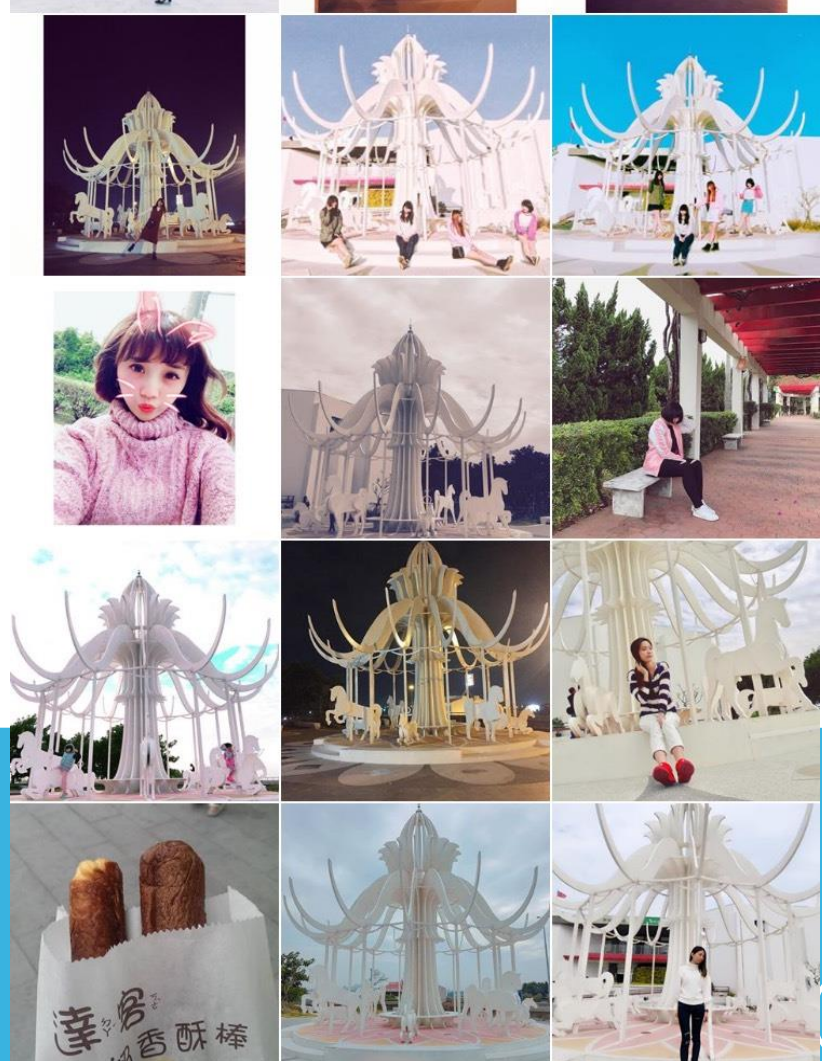
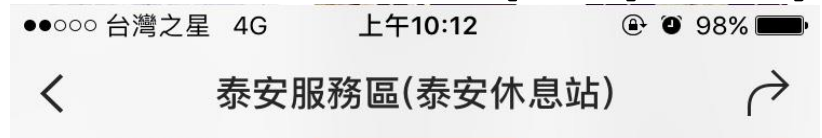
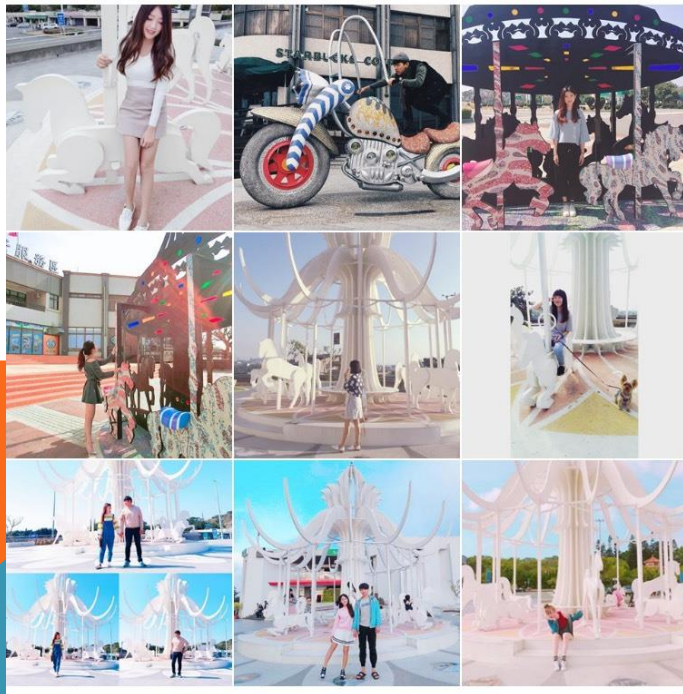


七、公共藝術設計意象 - 南站(12/12)

(七)民眾ig打卡新地標



熱門貼文



八、人氣指數(1/2)

(一)民眾FB打卡次數

103,026+248,882=351,908次



八、人氣指數(2/2)

(二)公共藝術設置後營業額及來客數比一比

	營業額	來客數
104年度 南站	178,650,806	1,694,048
104年度 北站	172,788,435	1,476,448
合計	351,439,241	3,170,496

	營業額	來客數
105年度 南站	180,161,117	1,669,133
105年度 北站	181,245,479	1,523,954
合計	361,406,594	3,193,087

營業額每月約成長83萬
來客數每月約成長2000人

簡報完畢
恭請指教



THANK YOU

